



**FOX FLOORS**

*The Art of Flooring*

# Skala SLY

## Verlegeanleitung

### EIGENSCHAFTEN

Skala SLY verfügt über einen innovativen, hochwertigen und geschlossenporig geschäumten PVC-Kern, der die benötigte Steifigkeit und Festigkeit bietet und gleichzeitig trotzdem leicht und einfach zu handhaben und zu verlegen ist. Die festen und formstabilen Paneele sind resistent gegen Verziehen und Ausdehnung und gleichen Unregelmässigkeiten des darunterliegenden Untergrunds perfekt aus.

- :: 100% wasserfest – kann in den meisten Ihrer Räume im Privat- und Gewerbebereich verlegt werden
- :: Hervorragende Beständigkeit durch Keramikbeschichtung
- :: Isocore Technologie erzeugt leichte und dennoch stabile Produkte die einfach zu verlegen sind
- :: Die rückseitig angebrachte Unterlagematte bietet einen warmen, angenehmen und trittschalldämmenden Boden
- :: Die Ultra-Fresh Behandlung verhindert die Entstehung von Gerüchen und Flecken, die zu Schimmel oder Stockflecken führen könnten
- :: Einfache Selbstverlegung durch Drop-and-Lock Fugen

### VERLEGUNGSANLEITUNG

Zur Verlegung von Skala SLY ist die vorherige Akklimatisierung notwendig. Wir empfehlen die Verlegung in Räumen mit Temperaturen zwischen 13°C und 32°C.

**ANMERKUNG:** Wenn der Boden vor dem Verlegen extremer Hitze oder Kälte ausgesetzt wird, ist das Produkt gegebenenfalls schwerer zu verarbeiten oder es kann das Verriegelungssystem beschä-

digen. Achten Sie darauf, dass das Produkt Raumtemperatur hat, bevor es verlegt wird.

Messen Sie die Länge und Breite des Raumes. Wenn der Raum Nischen aufweist, dann sind diese gesondert zu messen. Dadurch erhalten Sie die Grundfläche des Raumes. Kaufen Sie zumindest 10% mehr um Fehler, Verschnitt oder Austauschmaterial mit einzubeziehen. Für die Flächen wird 10% mehr benötigt. Dies kann allerdings auch abhängig von der Raumgrösse und –Flächenaufteilung abweichen.

**ACHTUNG:** Skala SLY ist ausschliesslich für die Nutzung im Innenraum konzipiert. Verlegen Sie den Boden nicht über bestehenden Teppichboden, Schaumunterlagen oder in Sauna, Solarien und Wintergärten.

Skala SLY ist ein schwimmender Fussboden und muss sich ungehindert ausdehnen und zusammenziehen können. Befestigen Sie ihn daher NICHT mit Schrauben, Nägeln oder Kleber am Untergrund. Montieren Sie Waschtische und Inselmöbel vorab und verlegen Sie dann den Bodenbelag um diese Objekte.

### BENÖTIGTES WERKZEUG

- :: Universalmesser und Richtschiebe
- :: Massband
- :: 6 mm Distanzstücke
- :: Bleistift
- :: Schlagklotz
- :: Gummihammer

# Verlegung

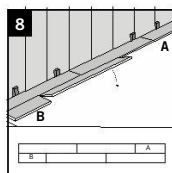
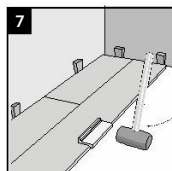
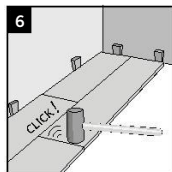
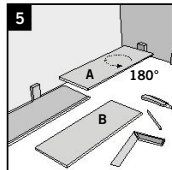
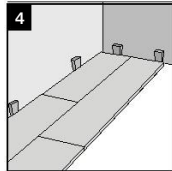
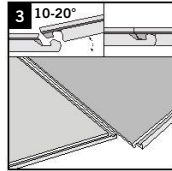
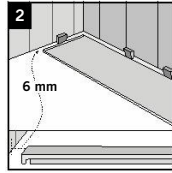
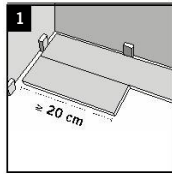
**1.** Legen Sie eine Reihe loser Paneele auf, ohne diese miteinander zu verbinden, um zu überprüfen, ob die Länge des ersten Paneels angepasst werden muss, damit das Endstück nicht weniger als 20 cm beträgt (Abb. 1) oder messen Sie die Länge des Raums ab und dividieren Sie diese durch die Länge eines Paneels.

**2.** Die Verlegung sollte in einer Ecke begonnen werden (linksseitig) und mit der Nut zur Wand. Beachten Sie einen Randabstand von 6 mm, um Bewegungen des Unterbodens auszugleichen (Abb. 2).

**3.** Wenn Sie die kurzen Kanten der ersten Reihe miteinander verbinden (Panel Nr. 2 mit Panel Nr. 1), schieben Sie die Stirnseite des Paneels Nr. 2 über die Stirnseite von Panel Nr. 1. (Abb. 3) Achten Sie darauf, dass die beiden Verbindungsnuten genau übereinander liegen. Drücken Sie erst die Innenseite ein und klopfen an der Naht mit einem Gummihammer auf das Panel, bis es einrastet. Klopfen Sie von der inneren Ecke aus, wo die drei Paneele zusammentreffen, nach aussen zur gegenüberliegenden Seite. Gleiten Sie mit dem Finger über die Naht entlang, um sicherzustellen, dass die beiden Enden der Paneele eben sind und keine Aufwölbungen aufweisen.

**4.** Achten Sie bei der Verlegung darauf, dass die Verbindungsstellen der kurzen Seiten versetzt sind. Wir empfehlen eine treppenförmige Zufallsverlegungsmethode (Abb. 4). Halten Sie für das letzte Panel eine Mindestlänge von 20 cm für die gesamte Verlegung ein (Analog Abb. 1).

**5.** Starten Sie die zweite Reihe mit einem Panel, das Sie nach Belieben für das gewünschte Verlegungsmuster zurechtschneiden (gekürzte Paneele



sollten nicht kürzer als 20 cm sein). Siehe Abb. 5. Messen Sie die gewünschte Länge des Paneels ab und markieren Sie diese mit einem Bleistift. Reißen Sie dann die Oberfläche des Paneels mit einem Universalmesser (mehrere Male) an und knicken Sie das Panel. Anschliessend ist die Beschichtung auf der Unterseite des Paneels durchzuschneiden.

**6.** Rasten Sie das Panel dann eng an der ersten Reihe (lange Seite) mit einem Einbringwinkel von 10-20 Grad ein. Das zweite Panel verbinden Sie durch Einrasten an der langen Seite und durch anschließendes Schieben zur kurzen Seite des ersten Paneels. Üben Sie dann einfach einen leichten Druck aus. Siehe Abb. 6. Siehe Abb. 7.

**ANMERKUNG:** Achten Sie beim Kürzen der Paneele darauf, dass Sie immer die kurze Seite mit der Feder abschneiden (Abb. 2). Das verbleibende Stück kann dann am anderen Raumende verwendet werden, um die Reihe abzuschliessen (Abb. 8), sofern die Grundfläche dies zulässt.

**7.** Starten Sie die dritte Reihe mit einem Panel, das auf ein 1/3 der Länge zugeschnitten wird. Das verbleibende Ende kann wiederum als Reihenabschluss verwendet werden, sofern die Grundfläche dies zulässt.

**8.** Setzen Sie dieses Muster für die verbleibenden Reihen fort. Verlegen Sie die Schnittseite der ersten Planke stets wandseitig.

**9.** Das Anpassen rund um ungleichmässige Objekte ist kein Problem. Fertigen Sie aus Karton ein Muster des Ausschnitts um Rohre oder ungleichmässige Objekte an. Zeichnen Sie dieses Muster am Panel an. Schneiden Sie mit dem Universalmesser entlang dieser Anzeichnungen, um den benötigten Ausschnitt zu erhalten.

# Wichtige Installationshinweise

Umgebungstemperatur	13 bis 32°C und 40% bis 60% relative Luftfeuchtigkeit
Akklimatisierung	für 48 Stunden akklimatisieren (zwischen 13-32°C)
Untergrund Ebenheitstoleranz	3 mm über 1,8 m
Unterlagsmatte	NICHT BENÖTIGT – Skala SLY verfügt über an der Rückseite Dämpfungsmaterial
Fussbodenheizung	Muss 13mm im Untergrund liegen KEINE elektrischen Heizmatten. Die Oberflächentemperatur darf nicht mehr als 35°C betragen.
Randabstand	6 mm Abstand an Wänden und um schwere, feststehende Objekte, Wandschränke, Küchen etc.
Verklebung	NICHT EMPFOHLEN – Garantieanspruch erlischt!